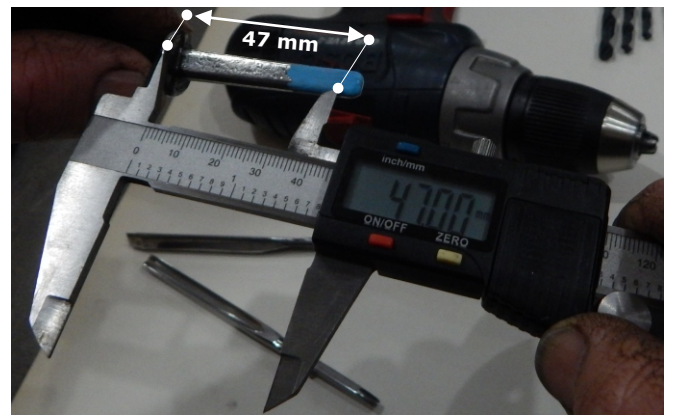
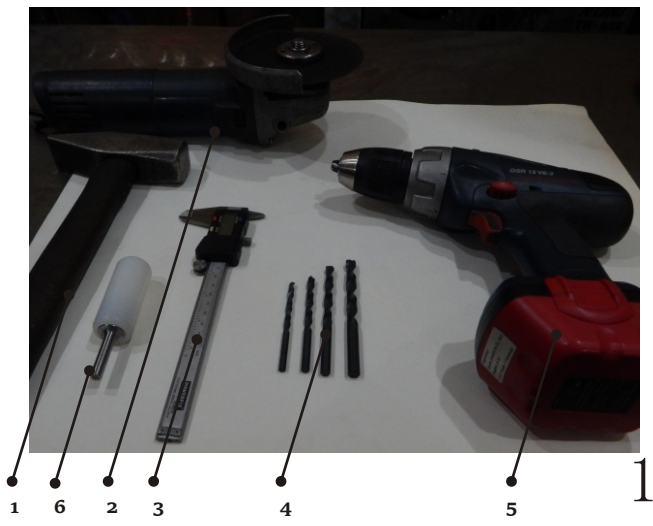


MANUALE ISTRUZIONI ADATTATORE PER TUTTI I TIPI DISGORBIE  
INSTRUCTION MANUAL FOR ALL TYPE OF WOOD GOUGUES



Rev 02 del 03.03.16

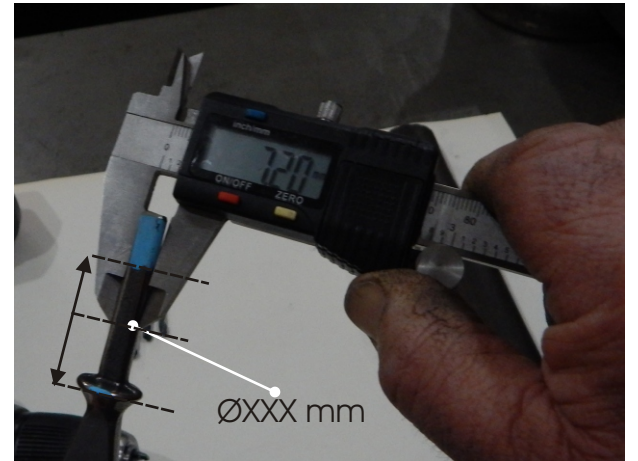




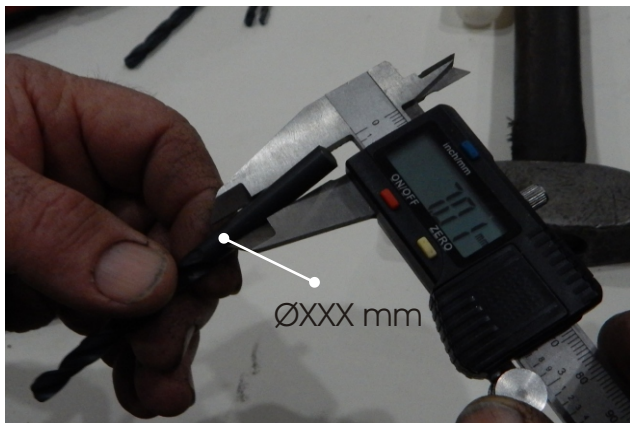
2



3



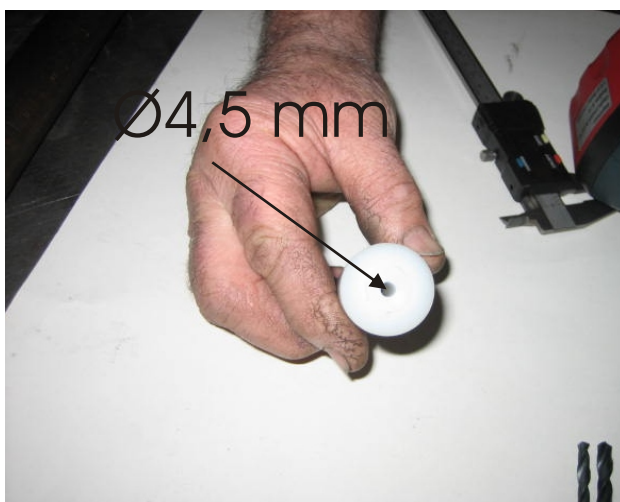
4



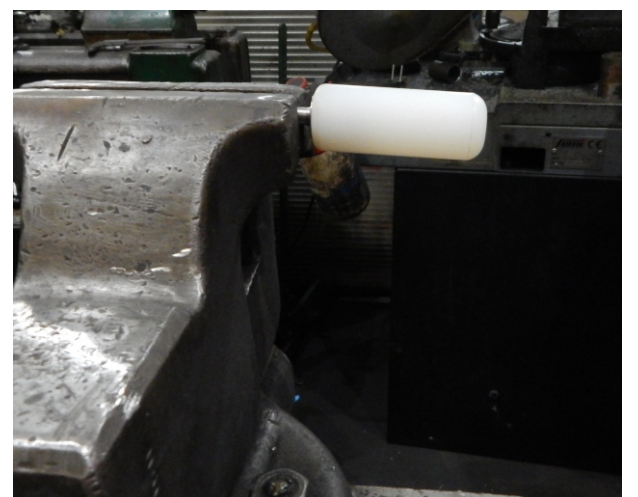
5



6



7

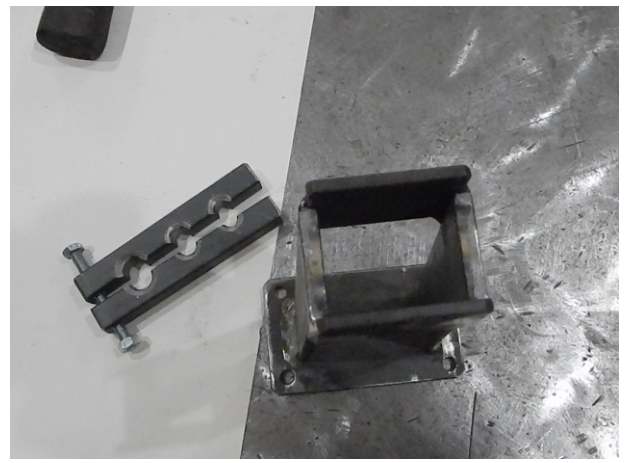


8





9



10



11



12



Prima di effettuare qualsiasi operazione, leggere attentamente le istruzioni. Conservarle per la consultazione in futuro.



**Attenzione! Comportamenti rischiosi che potrebbero provocare gravi lesioni.**

Tenere bene in ordine il posto di lavoro. Disordine sul posto di lavoro comporta pericolo di incidenti.

Vestirsi in modo adeguato. Utilizzare adeguati indumenti protettivi quali occhiali, maschere, guanti antitaglio, scarpe anti-infortunistica, in osservanza alla normativa vigente in materia.

Tenere lontano i bambini. Avere cura di evitare che le altre persone possano avvicinarsi alla zona in cui si sta lavorando. Ogni persona che entra nella zona di operazione deve indossare un abbigliamento protettivo personale.

Non usare mai la sgorbia puntata in direzione del proprio corpo o della mano. La sgorbia se non viene usata con attenzione è un utensile potenzialmente molto pericoloso. È importante concentrarsi su ciò che si sta facendo e maneggiare gli utensili con cura, durante tutte le operazioni indicate nel presente manuale.

Non effettuare alcuna operazione in caso di stanchezza e sotto l'effetto di droghe, alcool, bevande alcoliche o medicinali.



Indossare occhiali di protezione



Indossare scarpe antinfortunistica.



Indossare una maschera protettiva



Indossare guanti antitaglio.

□

## ISTRUZIONI

### FORMA CODOLO SGORBIA QUADRATA



#### OCCORRENTE:

-Punte da trapano assortite da 5 mm, 6 mm, 7 mm, 8 mm

-Trapano (foto1 nr 5)

-Martello (foto1 nr 1)

-Calibro (foto1 nr 3)

-Flessibile (foto1 nr 2)

1 adattatore (foto 1 nr 6) per ogni sgorbia

-Morsa

1)utilizzando un calibro prendere la misura della sgorbia senza manico in legno.

La misura deve essere 47 mm (vedi foto 2).

Nel caso la misura fosse più lunga di 47 mm tagliare la parte in eccedenza con un flessibile (vedi foto nr 3). Se invece la misura risulta inferiore a 47 mm non apportare alcuna modifica.

2)Utilizzando il calibro prendere la misura media sul codolo della sgorbia (vedi foto 4)

dopodichè scegliere l'ideale punta da trapano (vedi foto nr 5)

#### CODOLO DELLA SGORBIA E QUADRATO:



L'adattatore viene fornito con un foro da 4,5 mm (vedi foto 7) se il codolo della sgorbia è di tale misura non occorre alcuna modifica.

>Se il codolo della sgorbia (vedi foto 4) va da 5mm a 5,5mm occorre allargare il foro con una punta del trapano da 5 mm (vedi foto9)

>Se il codolo della sgorbia (vedi foto 4) va da 5,6 mm a 6,5mm occorre allargare il foro con una punta del trapano da 6 mm (vedi foto 9)

>Se il codolo della sgorbia (vedi foto 4) va da 6,6 mm a 7,5mm occorre allargare il foro con una punta del trapano da 7 mm (vedi foto9)

>Se il codolo della sgorbia (vedi foto 4) va da 7,6 mm a 8,5mm occorre allargare il foro con una punta del trapano da 8 mm (vedi foto9)

#### IN BREVE COME SCEGLIERE LA PUNTA DEL TRAPANO IDONEA PER LA SGORBIA:

##### SE CODOLO UTENSILE VA DA:

4,5 mm

da 5mm a 5,5mm

da 5,6 mm a 6,5mm

da 6,6 mm a 7,5mm

da 7,6 mm a 8,5mm

##### PUNTA DEL TRAPANO INDICATA

NESSUNA

5 mm

6 mm

7 mm

8 mm

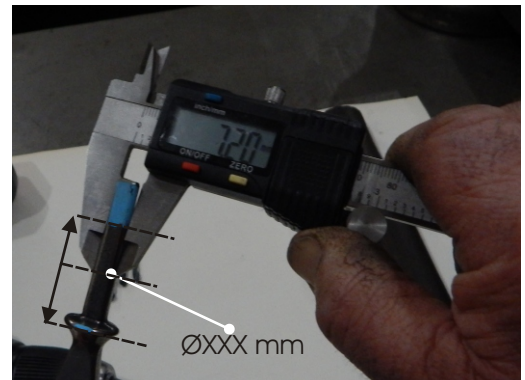
3) Mettere la punta scelta sul trapano (foto 6)

4) Assicurare saldamente l'adattatore (foto1 nr 6) sulla morsa (foto 8) e bloccare

5) Poi Allargare il foro (foto 9) con il trapano

6) Mettere la sgorbia sulla dima (foto 11) scegliendo l'alloggiamento più idoneo alla sgorbia (foto 11)

7) Mettere l'adattatore sul codolo della sgorbia e battere con il martello (foto12)



# FORMA CODOLO SGORBIA RETTANGOLARE



## SE IL CODOLO DELLA SGORBIA È RETTANGOLARE

### OCCORRENTE:

- Punte da trapano assortite da 5 mm, 5-5 mm, 6 mm, 6,5 mm, 7 mm, 7,5 mm, 8 mm (foto1 nr 4)
- Trapano (foto1 nr 5)
- Martello (foto1 nr 1)
- Calibro (foto1 nr 3)
- Flessibile (foto1 nr 2)
- 1 adattatore ( foto 1 nr 6) per ogni sgorbia
- Morsa

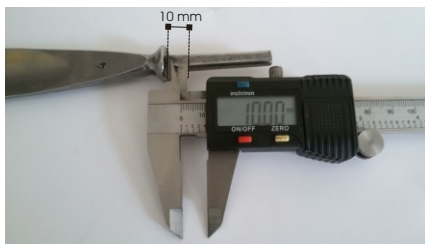
1) Utilizzando un calibro prendere la misura della sgorbia senza manico in legno .

La misura deve essere 47 mm ( vedi foto 2) .

Nel caso la misura fosse più lunga di 47 mm tagliare la parte in eccedenza con un flessibile ( vedi foto nr 3). Se invece la misura risulta inferiore a 47 mm non apportare alcuna modifica.

Se il codolo della sgorbia è rettangolare procedere come segue:

Misurare 10 mm dalla attacco della sgorbia ( foto 13); e segnlarla con un pennarello.



13

Una volta presa la distanza di 10 mm dall attacco della sgorbia. Sempre con il calibro misurare entrambi i lati della sgorbia ( LATO A E LATO B) foto 14 e foto 15



B

LATO A

LATO B



14



15

SOMMARE LA MISURA DEI DUE LATI. ( LATO A + LATO B)  
LA SOMMA DEI DUE LATI DEVE ESSERE DIVISA PER 2 . ( = SOMMA :2)  
OTTEREMO COSÌ LA MISURA PER LA PUNTA DA USARE.

#### ESEMPI PRATICI

IL LATO A MISURA 5,86 mm

LATO B MISURA 7,21 mm

LA SOMMA 5,86 + 7,21 = 13,07

POI DIVIDIAMO LA MISURA OTTENUTA PER 2

13,07 :2 = 6,53

PUNTA DEL TRAPANO DA 6,5 mm

#### ESEMPI PRATICI

IL LATO A MISURA 4,70 mm

LATO B MISURA 6,05 mm

LA SOMMA 4,70 + 6,05 = 10,75

POI DIVIDIAMO LA MISURA OTTENUTA PER 2

10,75:2 = 5,37

PUNTA DEL TRAPANO DA 5 mm

Il adattatore viene fornito con un foro da 4,5 mm ( vedi foto 7) il foro deve essere allargato con una punta del trapano  
**IN BREVE COME SCEGLIERE LA PUNTA DEL TRAPANO IDONEA PER LA SGORBIA:**

<b>SE LA SOMMA DEL CODOLO UTENSILE VA DA:</b>	<b>PUNTA DEL TRAPANO INDICATA</b>
4,5 mm	NESSUNA
da 4,5 mm a 5 mm	5 mm
da 5,1 mm a 5,5mm	5,5 mm
da 5,6 mm a 6,0mm	6 mm
da 6,1 mm a 6,5mm	6,5 mm
da 6,6 mm a 7,0mm	7 mm
da 7,1 mm a 7,5mm	7,5 mm
da 7,6 mm A 8,00	8 mm
da 8,1 mm a 8,5mm	8,5 mm

3) Mettere la punta scelta sul trapano (foto 6)

4) Assicurare saldamente l'adattatore (foto 1 nr 6) sulla morsa (foto 8) e bloccare

5) Poi Allargare il foro (foto 9) con il trapano

6) Mettere la sgorbia sulla dima (foto 11) scegliendo l'alloggiamento più idoneo alla sgorbia (foto 11)

7) Mettere l'adattatore sul codolo della sgorbia e battere con il martello (foto 12)

Collegati al nostro nostro sito [www.gelmatools.com](http://www.gelmatools.com) per vedere il video



Before any operations please read the instructions supplied carefully and keep them safe for future reference



**Warning!** Dangerous-behaviours that could cause serious injuries.

keep work area clean , this is extremely important to prevent work accidents . cluttered areas and benches invite injuries.

Use adequate personal protective equipment such as safety glasses ,face shield safety , wear safety shoes and use cut resistant gloves to accord the rules in force.

Keep children away .Do not let visitors contact tool. All visitors should be kept away from work area.

Keep standers a safe distance away from work area. Anybody entering the work area must wear personal protective equipment.

Never use gouges in the direction of your body or your hands. if don't used carefully the gouges are tools very potentially dangerous Stay alert, watch what you are doing and use common sense for all operations indicated in this handbook . Do not effectuat any operations while you are tired or under the influence of drugs, alcohol or medication..



Wear safety glasses.



Wear Safety shoes



Use a face shield safety



Using Cut resistant gloves

Instructions

**SHAPED SQUARE CONNECTION:**



Equipment needed:

-Point drill from 5 mm, 6 mm,7 mm, 8 mm (photo 1 nr 4)

-Drill (photo 1 nr 5)

-Hammer (photo1 nr 1)

-Calibre (photo1 nr 3)

-Angle Grinder (foto1 nr 2)

1 adaptator ( photo 1 nr 6) one for each gouge

-Vice

1)Take the measure of gouge by using a caibre (gouge without wood handle)

The measure must be 47mm (see photo 2).

In case the measurement is longer than 47 mm cut off the excess material with an angle grinder.

(See photo No. 3) .If instead the measure is less than 47 mm it doesn't make any changes.

2)Using a caliber take the half way measurement an gouge connection shank (see photo 4) after choose the appropriate point drill (see picture nr 5)

The adapter comes with a 4.5 mm hole (see photo 7) if the gouge connection shank is that measure it does not need any changes.

> If the gouge connection shank (see picture 4) is from 5mm to 5.5mm you must enlarge the hole with a point drill from 5 mm (see foto9)

> if the gouge connection shank (see picture 4) is from 5.6 mm to 6.5 mm you must enlarge the hole with a point drill 6 mm (see photo 9)

> if the gouge connection (see picture 4) is from 6.6 mm to 7.5 mm you must enlarge the hole with a point drill 7 mm (see foto9)

> if the gouge connection(see picture 4) is from 7.6 mm to 8.5 mm you must enlarge the hole with point drill from8 mm (see foto9)

SHORT INSTRUCTION : HOW TO CHOOSE POINT DRILL SUITABLE FOR YOUR SQUARE GOUGE:



**IF CONNECTION SHAK TOOLS IS :**

**INDICATED POINT DRILL**

4,5 mm

NO

from 5mm to 5,5mm

5 mm

from 5,6 mm to 6,5mm

6 mm

from 6,6 mm to 7,5mm

7 mm

from 7,6 mm to 8,5mm

8 mm

3) Put the point drill on the drill (6 photos)

4) Ensure the adapter (photo 1 No. 6) firmly on the vice (photo 8) , and block it.

5) Using drill enlarge the hole (photo 9)

6) Place the gouge on the template (picture 11) choosing the most suitable housing gouge (11 photos)

7) Put the adapter on the shank gouge . Hit the adaptators with hammer (foto12)

Watch video on our website [www.gelmatools.com](http://www.gelmatools.com)



# SHAPED RECTANGULAR CONNECTION:



## Instructions

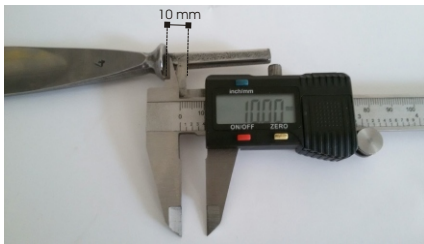
Equipment needed:

- Point drill from 5 mm, 5.5 mm, 6 mm, 6.5 mm, 7 mm, 7.5 mm, 8 mm (photo 1 nr 4)
  - Drill (photo 1 nr 5)
  - Hammer (photo 1 nr 1)
  - Calibre (photo 1 nr 3)
  - Angle Grinder (photo 1 nr 2)
  - 1 adaptor (photo 1 nr 6) one for each gouge
  - Vice
- 1) Take the measure of gouge by using a calibre (gouge without wood handle)

The measure must be 47mm (see photo 2).

In case the measurement is longer than 47 mm cut off the excess material with an angle grinder. (See photo No. 3). If instead the measure is less than 47 mm it doesn't make any changes.

2) Using a caliber take on wood connection shank (Photo 13) measurement of 10 mm and mark with felt tip pen.



13

After taking the measure of 10 mm on wood connection shank (Photo 13), using a calibre measuring both gouge side (SIDE A and SIDE B) PHOTO 14 and photo 15



14



15

SUM MEASURING OF TWO SIDES (SIDE A + SIDE B)  
 DIVIDED FOR 2 THE SIDES SUM (= SUM :2)  
 WE OBTAIN THE POINT DRILL SUITABLE FOR YOUR GOUGUE

PRATICAL EXAMPLE  
 SIDE A MEASURING 5.86 mm  
 SIDE B MEASURING 7.21 mm  
 SUM IS  $5.86 + 7.21 = 13.07$   
 THEN DIVIDED FOR 2 THE SIDES SUM  
 $13.07 : 2 = 6.53$

POINT DRILL FROM 6.5 mm

PRATICAL EXAMPLE  
 SIDE A MEASURING 4.70 mm  
 SIDE B MEASURING 6.05 mm  
 SUM IS  $4.70 + 6.05 = 10.75$   
 THEN DIVIDED FOR 2 THE SIDES SUM  
 $10.75 : 2 = 5.37$

POINT DRILL FROM 5 mm



If the adapter comes with a 4.5 mm hole (see photo 7) the hole must be engaged with a point drill

**SHORT INSTRUCTION : HOW TO CHOOSE POINT DRILL SUITABLE FOR YOUR RECTANGULAR GOUGE:**

**IF CONNECTION SHAK TOOLS IS :**

4,5 mm  
from 4,5 mm to 5 mm  
from 5,1 mm to 5,5mm  
from 5,6 mm to 6,0mm  
from 6,1 mm to 6,5mm  
from 6,6 mm to 7,0mm  
from 7,1 mm to 7,5mm  
from 7,6 mm to 8,00  
from 8,1 mm to 8,5mm

**INDICATED POINT DRILL**

NO  
5 mm  
5,5 mm  
6 mm  
6,5 mm  
7 mm  
7,5 mm  
8 mm  
8,5 mm

3) Put the point drill on the drill (6 photos)

4) Ensure the adapter (photo 1 No. 6) firmly on the vice (photo 8) , and block it.

5) Using drill enlarge the hole (photo 9)

6) Place the gouge on the template (picture 11) choosing the most suitable housing gouge (11 photos)

7) Put the adapter on the shank gouge . Hit the adaptators with hammer (foto12)

Watch video on our website [www.gelmatools.com](http://www.gelmatools.com)